

ДЕТСКИЕ ЛАГЕРЯ. АНАЛИЗ ПРОЕКТИРОВАНИЯ. СОПОСТАВЛЕНИЕ СТАРОГО И НОВОГО.

Ю. Асадуллина,

канд. соц. наук, доц. кафедры «Архитектура»
ФГБОУ ВО УГНТУ,
Уфа, Россия, e-mail: costenko_yuliya@mail.ru

Е. Гладких,

Ст. гр. БАР-19-01 кафедры «Архитектура»
ФГБОУ ВО УГНТУ,
Уфа, Россия, e-mail: rinadance117@mail.ru

Статья посвящена анализу проектирования детских лагерей с учетом потребностей времени. В результате на основе данного материала видна динамика изменения общих принципов планировки и их функционального значения.

Ключевые слова: детские лагеря, проектирование детских лагерей, типология детских лагерей

Детский лагерь – организация, которая призвана занять детей интересным делом во время каникул, оздоровить, обучить, воспитать и т.д. На смену пионерским лагерям, которые были популярны в СССР и действовали по той же схеме в девяностые и нулевые года, приходят современные детские организации с инновационными программами развития. Именно они сейчас востребованы на рынке детского досуга.

Государственные строительные нормативы представлены СНИП II-Л.12-68 «Пионерские лагеря. Нормы проектирования», СНИП II-Л.19-62 «Учреждения отдыха. Нормы проектирования», СНИП 31-06-2009 «Общественные здания и сооружения», СНИП II-Л.4-62 «Общеобразовательные школы и школы-интернаты. Нормы проектирования». Нормативы инженерных коммуникаций описаны в СНИП 2.04.01-85, ПУЭ, ПЭЭП, правилах пожарной безопасности для зданий учебного и общественного типа.

Согласно вышеописанным правилам размер детский лагерь должен находиться в экологически чистых районах, по возможности, на берегах рек и рядом с лесопосадками. Строительство подобных мест отдыха в урбанизированной городской среде крайне нежелательно.

Появлению первых детских лагерей поспособствовал сам указанный исторический период – индустриализация стран, промышленный бум. Население постепенно перебиралось из деревень в города, начиналась активная урбанизация. Первые лагеря образовывались на дому (рис. 1). Как правило, основной целью было принятие детей на время заработка родителей в городе. Местом зарождения данного движения принято считать США. В тот период (1861-1885гг.) появлялись частные лагеря, которые располагались в деревнях, городах, парковых зонах. Они были как бесплатные, так и платные. Различались они так же по времени пребывания детей. Деятельность таких заведений была направлена на оздоровление подопечных, развитие в них выносливости, наблюдательности, лидерских качеств.

Объемно-планировочные решения первых специализированных детских лагерей были не адаптированы под их функциональное назначение. Эти лагеря были, как правило, квартирного типа (отдельно стоящие и блокированные дома) или палаточного типа.

1885-1915 гг. – период развития скаутских лагерей. На этот период приходится изменения в объемно-планировочной схеме лагерей, помимо уже имеющихся лагерей квартирного и палаточного (походного) типа, появляются лагеря-коммуны с делением по гендерному признаку. Появляется неярко выраженная павильонная объемно-планировочная схема (павильон-спальный корпус, павильон-столовая), на территории лагеря размещают плац и спортивные площадки.

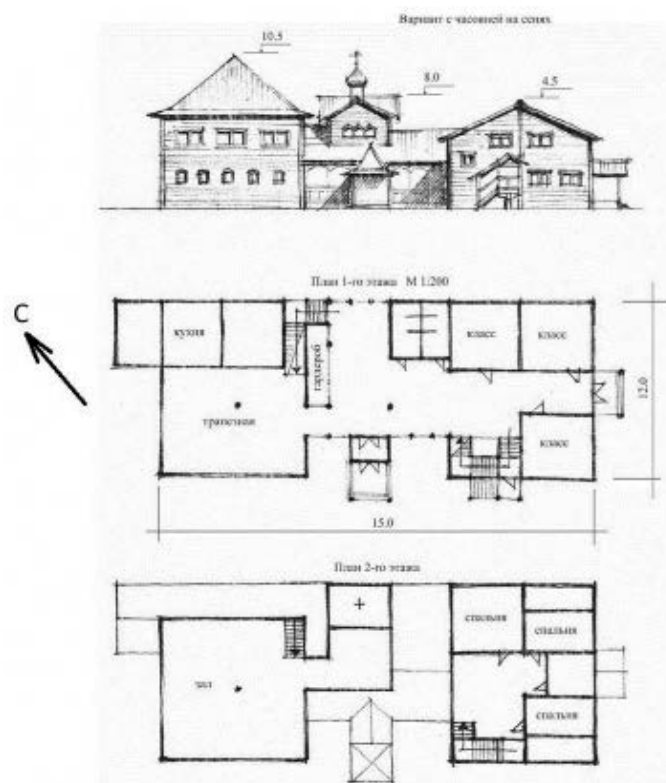


Рис. 1. Модернизированный сельский дом – первые лагеря на дому, прототип (пример) проекта. Сост. Е. Гладких



а) б) в)
Рис. 2. Скаутские лагеря: а) место для отдыха; б) кухня; в) плац
Сост. Е. Гладких

Период 1916-1940 годов можно считать расцветом лагерного движения как в США, Европе, так и в России (СССР). Каждая из стран адаптирует детские лагеря отдыха согласно своей идеологии, политике, методикам воспитания и отдыха детей. Seriously меняется объемно-планировочная схема, усложняется планировка прилегающих к лагерям территорий (на тот момент уже обязательных), появляются разные типы (виды) лагерей: оздоровительно-реабилитационные, научные (исследовательские), туристическо-экскурсионные, интернациональные. Зарождается нормативно-техническая база проектирования детских лагерей.

Можно привести общую классификацию детских оздоровительных лагерей [2]. По месту размещения можно выделить:

- стационарные – детские оздоровительные учреждения, расположенные, как правило, за городом;
- лагеря, базой которых является общеобразовательное учреждение;
- организуемые на уже имеющейся базе (турбазы, профилактории или гостиницы);

- полевые и палаточные, экспедиционные, передвижные лагеря.

Условия строительства детского лагеря

- **Размер территории**, необходимой для строительства выбирается из максимальной расчетной вместительности лагеря отдыха и в среднем составляет, с учетом территории для активного и пассивного отдыха, 200 кв. метров на 1 человека.
- Для нормальной функциональности детского лагеря предусматривается собственная система энерго- и водоснабжения. Все здания учреждения строятся с учетом норм и правил пожарной безопасности (не менее 25 м от жилых зданий);
- Часть построек сделана на основе ЛСТК, а часть модульного типа. И тот и другой тип позволяет возводить здания в кратчайшие сроки и с минимальными затратами.
- Территорию по периметру лагеря рекомендуется ограждать забором и полосой зеленых насаждений;
- Перед открытием детского лагеря необходимо провести противоклещевую обработку его территории и мероприятия по борьбе с грызунами. После проведения обработки необходимо провести контроль качества;
- Для детей с ограниченными возможностями здоровья предусматриваются мероприятия по созданию доступной среды.

Территория детского лагеря разбита на различные зоны, часть, где находятся **постройки хозяйственного, административного и спального типа**, а часть, где есть места для прогулок, занятием спортом, разбивки палаточного лагеря.

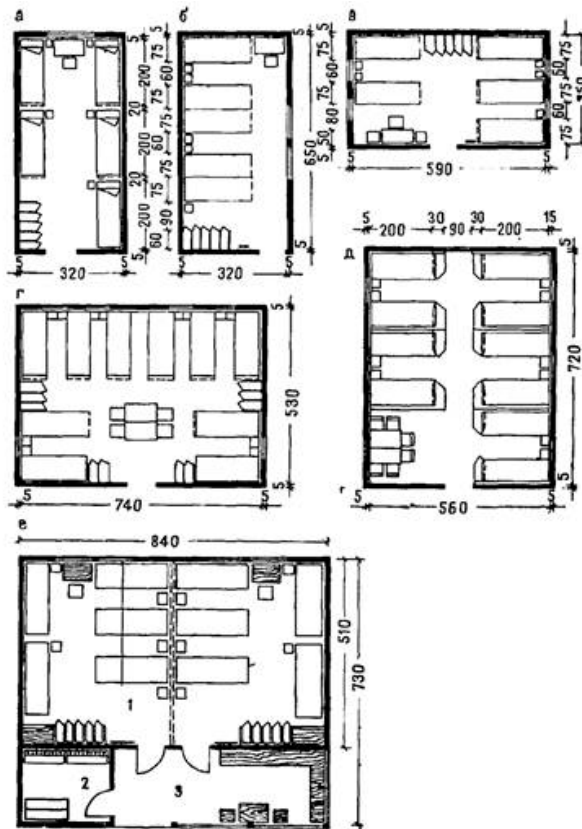
На территории должны присутствовать, в составе одного или нескольких зданий, следующие помещения:

- Корпус с административными функциями
- Центр занятий культурой
- Столовая с обеденным залом
- Помещения для хозяйственных нужд
- Здание медицинского обслуживания
- Здание с спальными местами для детей

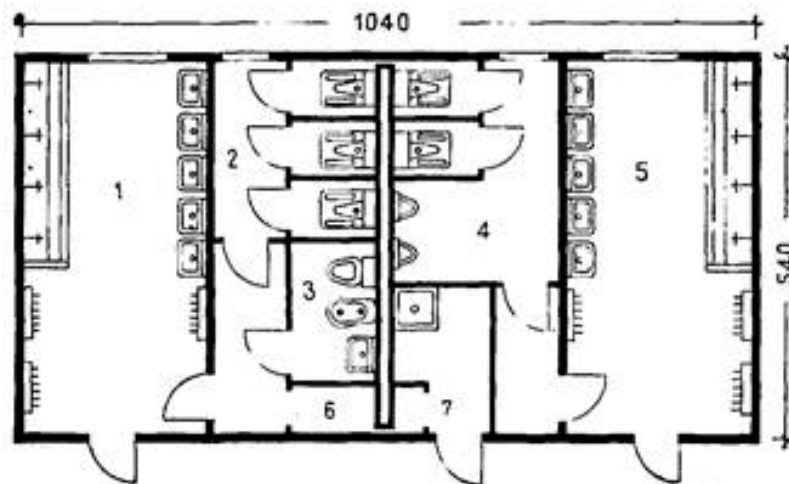
Планировочные решения зданий и сооружений

- При проектировании зданий для проживания детей должны иметь этажность не выше двух;
- Входы оборудуются тамбурами или воздушно-тепловыми завесами;
- Площадь спальных помещений не менее 4 м² на ребенка;
- Спальные комнаты должны быть отдельными для мальчиков и девочек, в них должно расположено: стационарные кровати, тумбочки, стулья, стол, шкаф.

Наименование	Ед. изм.	Значение
Размер участка	га	80
Административное здание	кв. м	320
Здание столовой	кв. м	250
Три двухэтажных спальных корпуса (общее)	кв. м	1200
Здания хозяйственного назначения (общее)	кв. м.	150



Оптимальные габариты спальных комнат
a, б, в - комнаты на 5 мест; *г, д* - комнаты на 10 мест;
e - схема жилой ячейки оздоровительного лагеря:
1 - спальная комната на 10 человек (может делиться на две комнаты);
2 - подсобные помещения; *3* – веранда



План санитарно-технического павильона на два отряда
1 - умывальная для девочек (на 40 чел.); *2* - уборная для девочек (на 40 чел.);
3 - кабина личной гигиены девочек; *4* - уборная для мальчиков (на 40 чел.);
5 - умывальная для мальчиков (на 40 чел.); *6* - помещение для уборочного инвентаря;
7 - комната для хранения уборочного инвентаря.

Детский лагерь «Артек»

В 1924 г., в трудное для нашей страны время, партия и правительство приняли решение строить по всей стране пионерские лагеря. Лагерь был открыт 16 июня 1925 года и состоял из четырёх больших брезентовых палаток. Лагерь был расположен между горой Аю-Даг и Гурзуфом. К 1930-м годам в «Артеке» появились капитальные строения, лагерь перешёл на круглогодичную работу.

Вначале в лагере были четыре брезентовые палатки, дощатые столы, скамейки, керосиновые лампы.

Территория Артека площадью 300 гектаров вытянулась вдоль берега Чёрного моря от горы Медведь до скалы Генуэзской крепости на 5 километров.

Лагерь «Морской». Первый из шести комплексов «Большого Артека» – Международный пионерский лагерь «Морской» открылся летом 1961 года. Комплекс возводился по проекту архитекторов А.Т. Полянского (руководитель), Д.С. Витухина, Н.Е. Гизовской и инженера Ю.В. Рацкевича. Проект создавался с учётом необходимости достигнуть максимально эффективной архитектурно-пространственной организации территории лагеря.



Рис. 3. Лагерь «Артек». Сост. Е. Гладких

В планировке зданий и сооружений использовались передовые инженерно-технические решения, а сами здания были спроектированы со всеми необходимыми удобствами. Лагерь «Морской» занял территорию в 14 гектаров у самого подножья горы, на вытянутой вдоль берега узкой полосе, хорошо защищённой горами от северных ветров. Перепад рельефа достигал в этом месте 20 метров. Большинство спальных комнат в корпусах были обращены одной стороной к морю, а другой – на галерею, выходящую в парк. Для защиты комнат от солнечного перегрева на окнах были предусмотрены алюминиевые жалюзи. Легкие открытые лестницы архитектурно были вынесены наружу. Они соединили галереи и спальные комнаты, а также вели на плоскую кровлю, которая была превращена в солярий. На самой набережной были сооружены четыре двухэтажных корпуса на 42 места и один корпус для гостей лагеря.

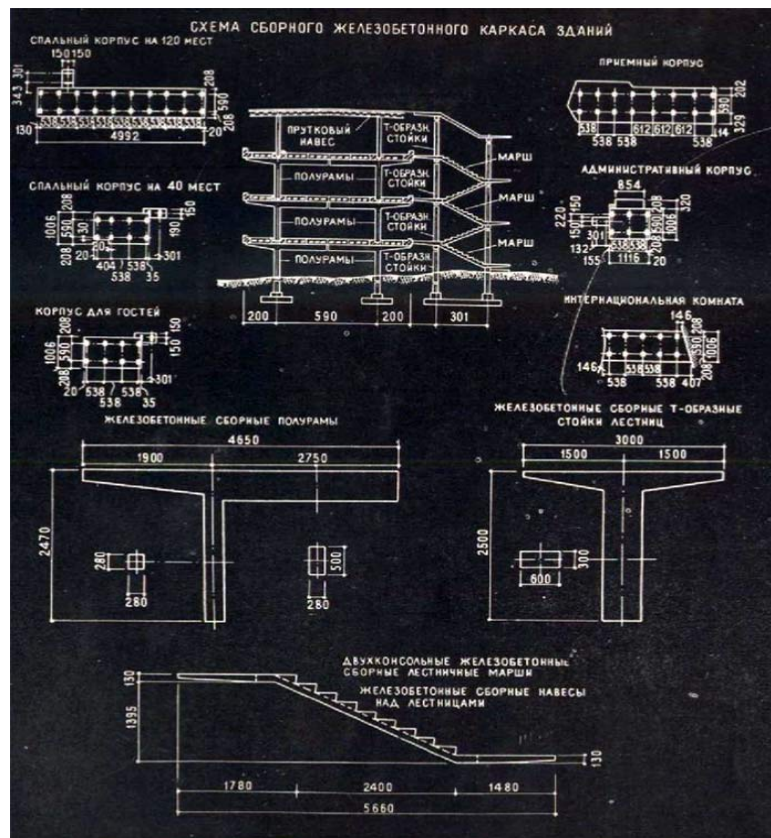


Рис. 4. Схема сборного железобетонного каркаса зданий. Сост. Е. Гладких

Расстояние между ними – 50 метров – обеспечивало приток морского воздуха на территорию лагеря. Перпендикулярно этим корпусам в глубине расположены два параллельно стоящих корпуса на 125 мест каждый. В строительстве и отделке зданий и сооружений пионерлагеря «Морской» были применены железобетон, асбестоцемент, алюминий, цветные пластики, перхлорвиниловые и силикатные лаки и красители. Учитывались и возможные сейсмические нагрузки. В качестве антисейсмического и антиоползневого мероприятий были применены столбчато-каркасные фундаменты, что позволило полностью сохранить рельеф участка, на котором сооружались корпуса.

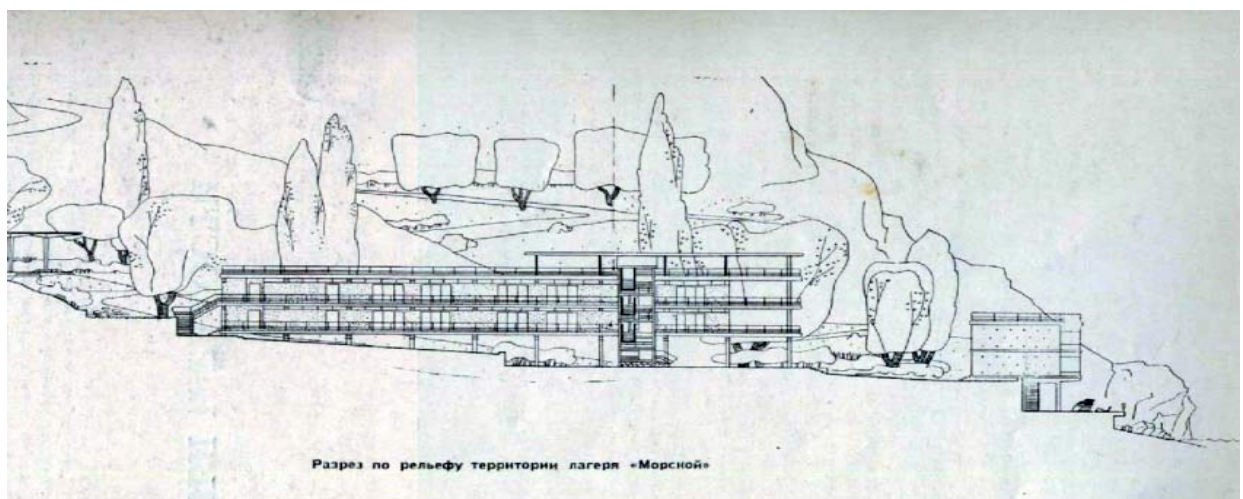


Рис. 5. Разрез. Сост. Е. Гладких



Рис.6. Вид на лагерь «Артек». Сост. Е. Гладких

Выводы

Подводя итоги, прежде чем начать строительство лагерей, стоит убедиться, что он находится в экологически чистых районах, по возможности, на берегах рек и рядом с лесопосадками. Необходимо предпринять все санитарные меры и предоставить большую территорию для удобства детей, где стоит обеспечить специальным оборудованием для проживания и воспитательной деятельности, способствующее физическому оздоровлению детей. Рассмотрев первые лагеря, стоит заметить, что пионерские лагеря смогли перейти на хозрасчет, самофинансирование или кооперативную основу и превратились в современные оздоровительные учреждения. Отметим, что со временем лагеря стали комфортабельнее для проживания. Появились дополнительные зоны для досуга и расширяется площадь для увеличения территории.

Библиография:

- 1) Судебные и нормативные акты РФ. Часть 3. Текст: электронный. Режим доступа: https://sudact.ru/law/postanovlenie-glavnogo-gosudarstvennogo-sanitarnogo-vracha-rf-ot_1044/prilozhenie/iii
- 2) Пособие по проектированию учреждений отдыха для подростков в пригородной зоне. Текст: электронный. Режим доступа: <https://files.stroyinf.ru/Index2/1/4293801/4293801117.htm>
- 3) Стратий П.В. История возникновения и проектирования детских лагерей отдыха / П.В. Стратий, Д.А. Глаголева Д.А., В.А. Серов // Architecture and Modern Information Technologies. – 2019. – №2(47). – С. 122-134 [Электронный ресурс]. – Режим доступа: <https://cyberleninka.ru/article/n/istoriya-vozniknoveniya-i-proektirovaniya-detskih-lagerey-otdyha/viewer>
- 4) «Морской» – город детства Статья LiveJournal [Электронный ресурс]. – Режим доступа: <https://paradoxov.livejournal.com/220225.html> (Дата обращения: 05.03.2021)
- 5) Проект строительства детского лагеря [Электронный ресурс]. – Режим доступа: <https://bvzd.ru/otzyv/proekt-stroitelstva-detskogo-lagerya>

CHILDREN'S CAMPS. DESIGN ANALYSIS. COMPARISON OF OLD AND NEW.

Yu. Asadullina,

PhD (Social Sciences), associate professor, Department of Architecture,
USPTU, Ufa, e-mail: costenko_yuliya@mail.ru

E. Gladkykh,

Student of BAR-19-01, Department of Architecture,
USPTU, Ufa, e-mail: rinadance117@mail.ru

The article is devoted to the analysis of the design of children's camps, taking into account the needs of the time. As a result, based on this material, the dynamics of changes in the general principles of planning and their functional significance is visible.

Key words: children's camps, designing children's camps, typology of children's camps

References:

1) Sudebnye i normativnye akty RF. CHast' 3. Tekst: elektronnyj. Rezhim dostupa: https://sudact.ru/law/postanovlenie-glavnogo-gosudarstvennogo-sanitarnogo-vracha-rf-ot_1044/prilozhenie/iii

2) Posobie po proektirovaniyu uchrezhdenij otdyha dlya podrostkov v prigorodnoj zone. Tekst: elektronnyj. Rezhim dostupa: <https://files.stroyinf.ru/Index2/1/4293801/4293801117.htm>

3) Stratij P.V. Istoriya vozniknoveniya i proektirovaniya detskih lagerej otdyha / P.V. Stratij, D.A. Glagoleva D.A., V.A. Serov // Architecture and Modern Information Technologies. – 2019. – №2(47). – S. 122-134 [Elektronnyj resurs]. – Rezhim dostupa: <https://cyberleninka.ru/article/n/istoriya-vozniknoveniya-i-proektirovaniya-detskih-lagerej-otdyha/viewer>

4) «Morskoj» – gorod detstva Stat'ya LiveJournal [Elektronnyj resurs]. – Rezhim dostupa: <https://paradoxov.livejournal.com/220225.html> (Data obrashcheniya: 05.03.2021)

5) Proekt stroitel'stva detskogo lagerya [Elektronnyj resurs]. – Rezhim dostupa: <https://bvzd.ru/otzyv/proekt-stroitelstva-detskogo-lagerya>